

CS-3

**CIUDAD-SUTURA: OPERACIONES SOBRE EL VACÍO URBANO.  
CASO DE ESTUDIO: SECTOR OESTE DE LA CIUDAD DE BARQUISIMETO,  
VENEZUELA**

Araque, Johana

Universidad Centrooccidental Lisandro Alvarado (UCLA), Barquisimeto, Venezuela

johana.araque@gmail.com

**Fundamentación**

El proceso de crecimiento de la ciudad contemporánea ocurre fundamentalmente a través de diversos cambios de dinámica y mutaciones de esta, los cuales no siempre corresponden con la definición de su estructura física. La abundante población que busca albergue en estas se asienta de manera no planificada, así como en muchos casos se desarrollan siguiendo modelos urbanos basados en corrientes modernas, que de alguna u otra manera han demostrado su caducidad en la ciudad actual. Este ha sido el caso de la totalidad de las ciudades venezolanas, que al igual que otras han definido parte importante de su imagen a través de los vacíos urbanos, elemento que aparece en gran parte como resultado de la yuxtaposición de varios modelos de ciudad.

Estos vacíos o espacios intersticiales poseen dentro de la ciudad un carácter nocivo sinónimo de crecimiento anárquico, representados por aquellos espacios ociosos, sin estructura, espacios transitorios, límites de discontinuidades; espacios sin tiempo, sin imagen ni sustancia (Villalobos, 2000). Sin embargo muchas ciudades apuestan su desarrollo a nuevos modelos de planificación, logrando revertir ese carácter negativo del vacío en importantes oportunidades para la conformación de nuevos espacios urbanos que buscan regenerar aquellos sectores debilitados de ciudad.

En el presente trabajo estudiamos al vacío urbano como una consecuencia histórica y definimos "Ciudad Sutura" como una alternativa para su intervención, demostrando que a través de costuras urbanas específicas podemos consolidar importantes sectores de ciudad, a través de nuevas formas, modos y actividades; acordes con la realidad y características particulares de cada ciudad y sector de esta, en busca del desarrollo a través fortalecimiento económico, ambiental y social en pro de la colectividad.

## **Objetivo general**

Definir Ciudad Sutura como una alternativa para la planificación y desarrollo de la ciudad contemporánea.

## **Objetivos específicos**

- Entender el vacío urbano como un hecho histórico.
- Demostrar el rol del vacío urbano en la ciudad contemporánea.
- Detectar las oportunidades que presenta la intervención del vacío urbano.

## **Metodología**

El método histórico parece ser capaz de ofrecernos la verificación más segura de cualquier hipótesis sobre la ciudad, la ciudad es por sí misma depositaria de historia. (Rosi, 1982)

Podemos estudiar la ciudad como la unión de fracciones históricas captadas como un todo; estas se generan respondiendo a sus diversos momentos culturales, sociales, económicos, políticos y religiosos, generando de esta manera una especie de codificación genética única, Rosi la describe:

La ciudad está vista como una gran obra, destacable en la forma y en el espacio, pero esta obra puede ser captada a través de sus fragmentos, sus momentos diversos; [...] esta es la observación que podemos hacer con seguridad. La unidad de estas partes está dada fundamentalmente por la historia, por la memoria que la ciudad tiene de sí misma.

Buscamos comprender el vacío de la urbe contemporánea como un elemento determinado por la historia; dueño de diversas oportunidades y generador de importantes transformaciones en diferentes escalas y momentos de la ciudad.

## **El vacío urbano**

El vacío urbano, intersticio o no lugar se materializa en la ciudad actual a través de aquellos espacios de ausencia, nostalgia, no-identidad, caducidad y deterioro; este no solo lo entenderemos como un espacio libre de cuerpos, también consideraremos vacíos urbanos a

aquellos cuerpos inactivos que insertos en la trama urbana representan estructuras caducas de actividad y ausentes de identidad (Ver Imagen 1).



Imagen 1: Bodie, ciudad minera abandonada.

Fuente: LYNCH, Echar a perder. Un análisis del deterioro, (2005).

Para Augé (1992) la definición de lugar se encuentra ligada directamente a la identidad, historia y relaciones; aquel espacio que no se encuentra definido por los atributos mencionados es considerado entonces como "no lugar"<sup>1</sup>.

Podemos entonces aproximarnos al concepto de vacío urbano como aquel espacio de identidad nula o indefinida, no reconocido por el colectivo, inmerso en la trama urbana y de grandes posibilidades de intervención para suturar partes inconexas de la ciudad. La configuración de estos vacíos urbanos es difícil de cuantificar, ya que se encuentran distribuidos en la ciudad de manera fractal; desde casas abandonadas en los centros históricos, edificios comerciales cuyos niveles superiores funcionan como depósitos; terrenos e incluso manzanas completas que se usan como estacionamientos, depósitos de materiales, talleres provisionales; tierras rústicas que han quedado incrustadas en el tejido urbano. En el caso específico de las ciudades latinoamericanas el vacío urbano se genera y consolida a partir de razones muy particulares.

<sup>1</sup> Marc Augé (1992), define lo siguiente: "si un lugar puede definirse como lugar de identidad, relacional e histórico, un espacio que no pueda definirse ni como espacio de identidad ni como relacional ni como histórico, definirá un no lugar."

En principio encontramos las decisiones políticas gubernamentales ligadas a períodos de inestabilidad o crisis económica, los efectos derivados de los comportamientos colectivos o prácticas sociales; los gustos y preferencias que valoran o devalúan ciertas áreas de la ciudad así como un modelo de ocupación del suelo caracterizado por la su apropiación acelerada, mayormente llevada a cabo bajo prácticas ilegales, bajas densidades y grandes extensiones de manchas urbanas. Igualmente la a diversidad de agentes que intervienen en la producción de espacios (formales e informales) así como la coexistencia de distintos regímenes de propiedad del suelo y la débil regulación por parte de las autoridades en los procesos de ocupación del espacio propician el nacimiento y existencia del vacío urbano (Fausto & Rábago, 2001)

### **Antecedentes históricos**

Al entender entonces al vacío urbano como un hecho de la ciudad, hacemos referencia a dos tipos de vacíos insertos de estas; el vacío primario y al vacío consecuente. El vacío primario es aquel que interrumpe el carácter vacío y deshabitado de un territorio para convertirse en la condición primigenia de la ciudad, aquel que antecede la intervención urbana; se refiere al nacimiento de la ciudad a partir de la nada. Entran en esta categoría aquellos espacios vírgenes, vacíos naturales, que por su condición geográfica y ambiental conservan actualmente esta condición. Nos referimos entonces al vacío consecuente como aquel vacío fabricado, el cual surge como respuesta al vacío primario; pueden generarse por la construcción o destrucción de los espacios urbanos bien sea por el hombre o la naturaleza; guerras, desastres naturales, corrientes de pensamiento, instrumentos de planificación; todos aquellos elementos consecuentes a la historia de la ciudad.

### **Tokio**

García (2004) define la ciudad de Tokio (Japón) como "*ciudad de los cuerpos*". Sinónimo de caos urbano, desagregada, inarmónica, estridente, incomprensible, inabarcable; ciudad globalizada, solo definible como un cuerpo desmembrado, "*Tokio cuerpo sin órganos, Tokio cuerpo enfermo*." Fundada en 1457; a comienzos del siglo XVIII era la ciudad más poblada del mundo con 1,3 millones de habitantes, sin embargo esta no logró filtrar ningún elemento histórico en la Tokio contemporánea, esto como consecuencia de la cadena de desastres, destrucciones y reconstrucciones padecidas (Imágenes 2); hechos que implican un eminente desarraigo y pérdida del lugar como hechos periódicos es su historia.



Imagen 2. Tokio después del terremoto de Kanto, 1923.

Fuente: <http://www.tokyotopia.com/what-was-the-magnitude-of-the-1923-tokyo-earthquake.html>



Imagen 3. Tokio 1945 - 2005.

Fuente: Elaboración propia.

Hoy día Tokio no cuenta con un casco histórico, existen escasos edificios antiguos y la ciudad actual es producto de una mutación a la cual parece no importarles su trastorno de memoria urbana; un modelo incomprensible en la urbe occidental. Sin embargo es este mismo orden oculto del cuerpo deforme el que permite aceptar importantes grados de reformulación; actualmente se presenta como una ciudad sobreexpuesta y continuamente reconstruida.

## Berlín

De manera similar a Tokio, el vacío es influencia directa en la configuración actual de Berlín. A diferencia de la primera esta redescubre tardíamente la ciudad tradicional, como consecuencia de su devastación más que por su tradición; la ciudad contemporánea no podía leerse como un modelo urbano coherente, al contrario se entendía como un ente hiperfragmentado; resultado de una cadena de destrucciones y reconstrucciones consecuentes a los hechos políticos. El Muro de la Vergüenza viene a ser un notable hecho construido que definiría la imagen de la ciudad y sus futuras mutaciones (Ver Imagen 4).



Imagen 4: Berlín: "El Muro de la Vergüenza".

Fuente: S, M, L, XL, (2003)

Tras la caída del muro Berlín comienza la difícil tarea de reunificar emocional y físicamente ambas alemanias en el plazo más corto posible; para lograrlo se debe recurrir a la recuperación de aquellos lugares cuya carga simbólica sea potente, capaces de establecer un orden en la ciudad y en la percepción que los ciudadanos tienen de ella (Gonzales, 2004), en este caso estas áreas están claramente definidas; Alexanderplatz, antiguo centro de Berlín oriental; Friedrichstasse, importante eje norte-sur; El Spree, área de localización de los nuevos edificios gubernamentales y por último Potsdamerplatz, destinado en su totalidad a manos de grandes inversionistas privados, apoyados por el metro de Alemania que decide vincularla el sector con dos estaciones.

En el siglo XIX Potsdamerplatz se consolida como un importante cruce de caminos, potenciado de gran actividad comercial y cultural, siendo este el lugar de instalación del primer semáforo de Europa en la década de 1930. Después de su ocupación por parte de los aliados el área pasó a ser frontera entre los ejércitos soviéticos y norteamericanos, como consecuencia de esto el sector se ahoga en una larga decadencia, sin lograr influenciarse por las actividades urbanas que ocurrían en ambos lados del muro, sin embargo este efecto lograría revertirse años después a través de la importante intervención urbana del sector (Ver Imagen 5).



Imagen 5: Potsdamerplatz, Berlín, evolución histórica.

Fuente: Elaboración propia, (2010)

La gestión del proyecto Potsdamerplatz parte con la negociación (pre-caída del muro) de importantes lotes de tierras vacantes que se presentan como consecuencia del muro ubicados en el centro de la ciudad; en 1989 las empresas Daimler Benz, Sony y Asea Bown Boverie adquieren los terrenos a unos precios sumamente bajos, entre 1991 y 1994 se abre el concurso y define el plan maestro para la zona (Ver Imágenes 6 y 7).

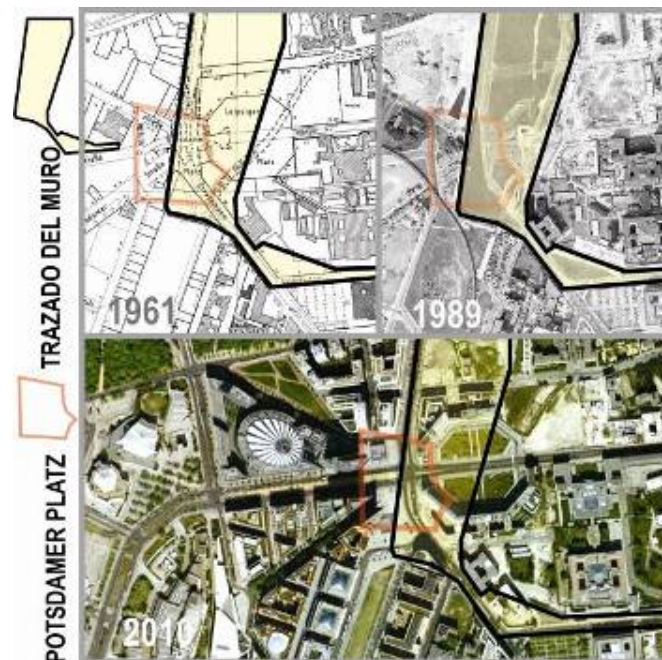


Imagen 6: Trazado del muro y evolución del sector Potsdamerplatz, Berlín, Alemania.

Fuente: Elaboración propia



Imagen 7: Plan Maestro para la revitalización de Berlín, Potsdamerplatz 1994.

Fuente: [http://www.kwk-modellstadt-berlin.de/index.php/cat/24/aid/34/title/Projektbeispiel\\_Fernwaerme\\_](http://www.kwk-modellstadt-berlin.de/index.php/cat/24/aid/34/title/Projektbeispiel_Fernwaerme_)

Áreas residenciales, de oficinas, comercios, cines, teatros, tiendas, parques, zonas de agua, los nuevos tribunales de distrito y accesibilidad al transporte masivo y colectivo son los determinantes de la estratégica regeneración de ese sector de ciudad. Es Potsdamerplatz el espacio que acoge el evento de mayor importancia de la ciudad, el Festival Internacional de Cine de Berlín o Berlinale<sup>2</sup>; proyecta alrededor de 400 películas y recibe a una de las mayores audiencias en festivales de cine de escala mundial. Durante dos semanas de cada año celebraciones, arte, y negocios se encuentran en esta celebración, ayudando a la consolidación y desarrollo del sector como un espacio protagonista en la ciudad.

<sup>2</sup> La Berlinale no sólo es el evento cultural más grande de la ciudad, también representa una de las fechas más importantes en el calendario de la industria cinematográfica internacional, reuniendo a más de 19.000 profesionales del cine de 128 países. Este evento nace en como poderoso símbolo de la Alemania Occidental en 1951, cuando la película Rebeca de Alfred Hitchcock abrió la primera edición del festival. <http://www.berlinale.de>.



La intervención realizada en Potsdamerplatz puede definirse como una gestión de carácter mixto, donde los diversos actores públicos y privados aportan importantes elementos para generar trascendentales cambios en la ciudad (Ver Imagen 8).

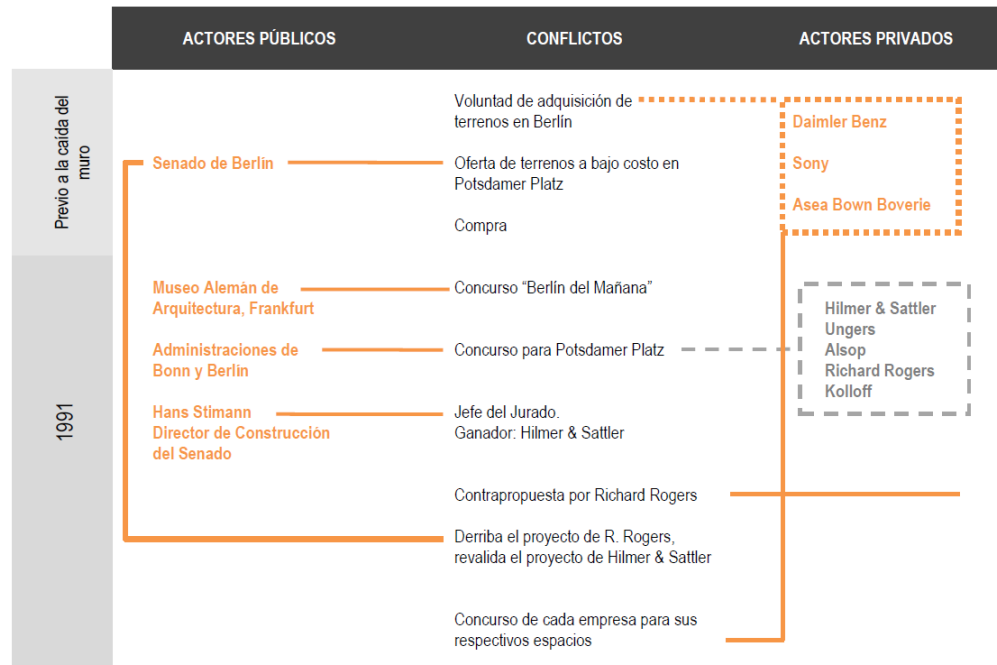


Imagen 8: Plan Maestro para la revitalización de Berlín, Potsdamerplatz.

Fuente: [http://www.kwk-modellstadt-berlin.de/index.php/cat/24/aid/34/title/Projektbeispiel\\_Fernwaerme\\_](http://www.kwk-modellstadt-berlin.de/index.php/cat/24/aid/34/title/Projektbeispiel_Fernwaerme_)

## Chandigarh

Ciudad atípica de India; ciudad de vías, jardines y arquitectura moderna, diferente en forma y dinámica a las laberínticas poblaciones vecinas. Único proyecto urbano ejecutado por Le Corbusier, legado impresionante del urbanismo moderno que nace en el año 1951; urbe utópica sofocada por los espacios residuales consecuentes a las impresionantes piezas momificadas de arquitectura moderna (Ver Imagen 9). El plan concibe una ciudad para 500.000 habitantes, definido en *sectores* que interactúan entre sí a través de *vías* (Ver Imagen 10).



Imagen 9: Edificios del área central. Chandigarh.

Fuente: Elaboración propia. Modificado de <http://www.planetizen.com/node/42309>

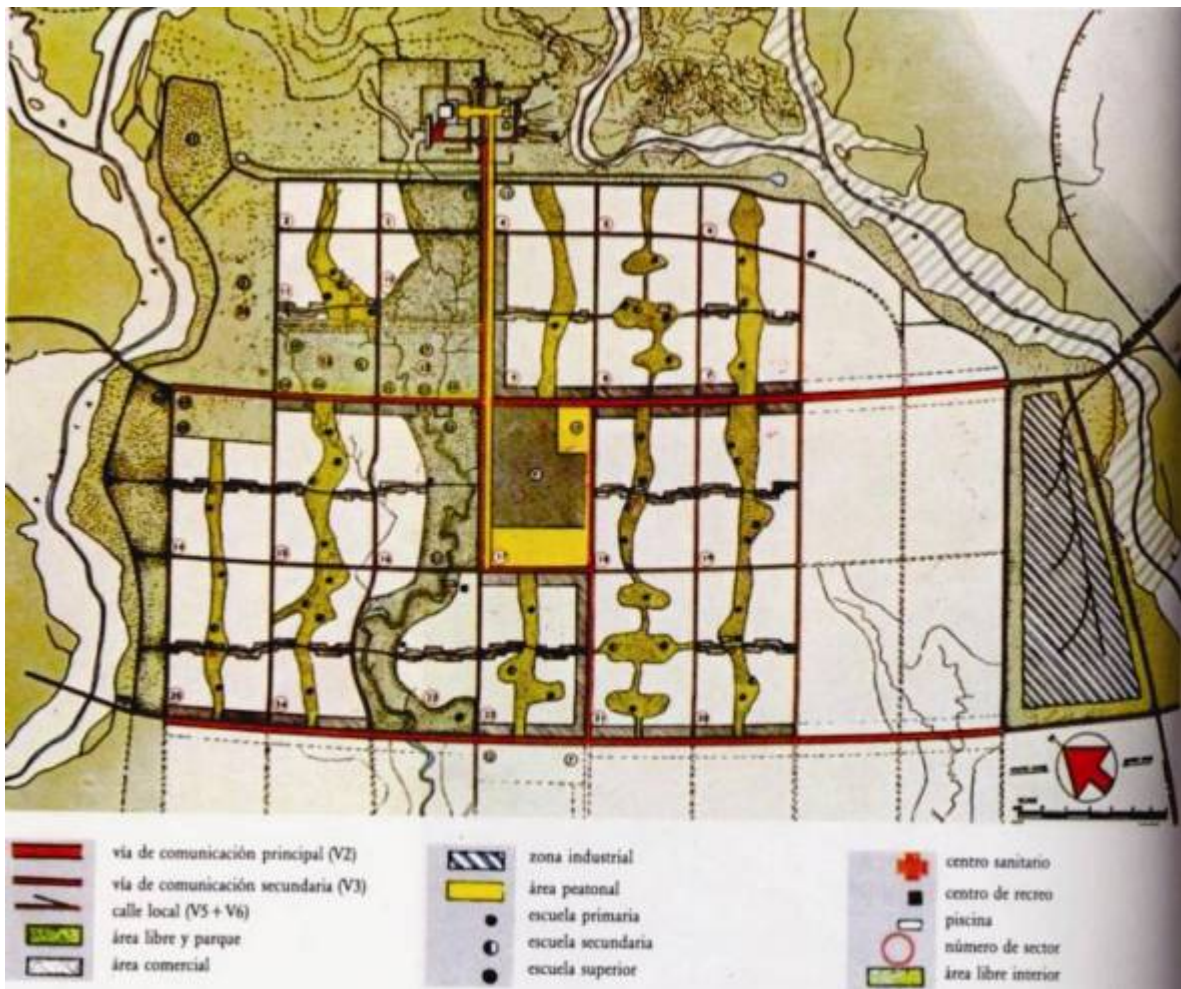


Imagen 10: Plano de la ciudad de Chandigarh, India. Le Corbusier.

Fuente: <http://peristilo.wordpress.com/2009/07/08/arquitectura-5/d25-plano-de-la-ciudad-de-chandigarh-india-le-corbusier/>

El movimiento moderno como entidad histórica juega un papel protagonista en la configuración y funcionamiento de muchas e importantes urbes; la trascendencia de la ciudad tradicional hacia la tenaz ciudad moderna se traduce en la posesión del territorio de manera desarticulada; ocupación pensada para el automóvil como el nuevo protagonista de las ciudades. Vías, autopistas, redes de infraestructura, estacionamientos, aeropuertos, ferrocarriles, sectores industriales, megaestructuras<sup>3</sup> y nuevas tecnologías fueron las determinantes urbanas de finales del siglo XIX y comienzos del XX, hoy día la ciudad contemporánea trata de insertarse entre estos antiguos pero permanentes patrones urbanos, sin embargo siguen apareciendo fisuras o heridas entre estas nuevas tramas y las ya existentes.

En oposición a la imagen y funcionamiento de la ciudad tradicional como lugar antropológico, la ciudad moderna aparece bajo la incomprendibilidad semántica; a diferencia de la producción espontánea de la urbe histórica la nueva ciudad se desarrolla a través de planes basados en teorías universales de corriente moderna, definidos básicamente por:

- La intervención del territorio basado en un lógica de zonas o áreas (áreas para vivir, trabajar y recrearse).
- Creación de vastos espacios naturales, verdes y amorfos.
- Las edificaciones funcionan como entes suficientes, ubicándose en el medio de la parcela, dejando como antesala grandes espacios residuales.
- La ciudad comienza a funcionar como un tablero de piezas autónomas.
- Desaparecen los espacios generadores de importantes eventos urbanos y son sustituidos por los espacios para el automóvil.

---

<sup>3</sup> Urbina (2000) se refiere al término de megaestructuras según Steven Holl: "«contenedores», es el termino que define los nuevos espacios arquitectónicos urbanos representados por Malls, centros comerciales, grandes centros deportivos y culturales, que involucran y relacionan estas actividades metropolitanas en una sola edificación, generando un nuevo centro, elemento de conformación espacial en la ciudad contemporánea." Banham (1991) en su libro Megaestructuras: futuro urbano de un pasado reciente cita a Ralph Wilcoxon en su definición de megaestructura, "no solo una estructura de gran tamaño, sino... también una estructura que frecuentemente: está construida con unidades modulares; es capaz de una ampliación grande y aun ilimitada; es un armazón estructural en el que se pueden construir unidades estructurales menores; es un armazón estructural al que se supone una vida útil mucho más larga que la de las unidades menores que podría soportar."

## El vacío en la ciudad latinoamericana

Marrero (2000) describe lo siguiente:

Las ciudades iberoamericanas en general, pero en particular la de la América Española, obedecieron todas a un modelo urbano uniforme. Con pocas excepciones – la más significativa de ellas la de Ciudad de México – partieron todas de “la nada”, es decir, fueron fundadas en parajes en los que no existía, previamente, ningún centro poblado autóctono.

El añejo modelo urbano colonial para mediados del siglo XX enfrenta consecutivas rupturas y descomposiciones; ocurre así en toda Latinoamérica, esto consecuencia de notables cambios económicos, sociales y políticos de la época; reflejados en la creciente población, la migración del campo a la ciudad; y en el caso particular de Venezuela el surgimiento de la industria petrolera, el auge automovilístico, el surgimiento de zonas periféricas apadrinadas por el modelo norteamericano del zoning<sup>4</sup> fueron la antesala a la caducidad del modelo de ciudad tradicional. El nuevo modelo de ciudad moderna apunta a la proyección de piezas autosuficientes acompañado de la inconsciente pérdida de los valores del urbanismo tradicional.

Actualmente en Venezuela encontramos retazos de épocas de ciudad; la descompuesta ciudad tradicional, conocida como “casco central”, las consecuentes dispersiones acompañadas de las “megaestructuras” (Banham, 2001) correspondientes a la época moderna y contemporánea, y las nuevas e incomprensibles extensiones periféricas; desde entonces las ciudades no han logrado encontrar un modelo propio, consecuente con su realidad, amarrando su planificación a instrumentos poco coherentes.

---

<sup>4</sup> El Zoning o zonificación es un sistema de regulación de los usos del suelo, dividiéndolo en zonas según parámetros de uso y densidad. El origen de la teoría de la zonificación surge en Alemania en 1876, la zonificación funcional teórica, Baumeister afirma que es el modelo más natural y objetivo porque en las grandes ciudades las funciones dejan de estar mezcladas y tienden a dividirse. Es en Nueva York en época de postguerra (1917) donde llega a consolidarse el uso de building codes o zoning laws (códigos de edificación y ordenanzas de zonificación).

[http://books.google.com/books?id=edF8B8bsq9UC&pg=PA680&lpg=PA680&dq=historia+del+zoning&source=bl&ots=OgRoakX4LU&sig=MomUX01TuXhIoIt1GPWdMvTsqGU&hl=es&ei=epxUTbzuGcfVgQfPsqHcCA&sa=X&oi=book\\_result&ct=result&resnum=6&ved=0CDgQ6AEwBQ#v=onepage&q=historia%20del%20zoning&f=false](http://books.google.com/books?id=edF8B8bsq9UC&pg=PA680&lpg=PA680&dq=historia+del+zoning&source=bl&ots=OgRoakX4LU&sig=MomUX01TuXhIoIt1GPWdMvTsqGU&hl=es&ei=epxUTbzuGcfVgQfPsqHcCA&sa=X&oi=book_result&ct=result&resnum=6&ved=0CDgQ6AEwBQ#v=onepage&q=historia%20del%20zoning&f=false).

## Ciudad Sutura

Se plantea Ciudad Sutura como una herramienta alternativa para la planificación de la urbe contemporánea; ésta programa la conexión (o reconexión) de sectores desarticulados de ciudad, suturando sobre aquellos vacíos capaces de lograr una transformación urbana coherente, establecida en base de las dinámicas y actividades particulares de cada territorio. Busca revertir la condición nociva del vacío en la ciudad, alterar el carácter de no lugar a espacio urbano, logrando resaltar sus oportunidades de intervención como:

- Operaciones de conjunto, multiuso y multiescala.
- Transiciones, probabilidad de interconexión entre sectores de ciudad.
- Posibilidad de creación de nuevas centralidades.
- Revertir su condición de vacío nocivo por la de vacío favorable.
- Oportunidad de regularización de la tenencia de la tierra a través de la gestión pública y privada.

De Aragao Costa (2004) hace referencia a la transformación urbana como resultado de la utilización de dos mecanismos: la urbanización de nueva planta y la adaptación del tejido existente. Define la primera como aquellas operaciones que cambian radicalmente la estructura de la ciudad, introduciendo una nueva regla morfológica, no siempre en coherencia con los sectores de ciudad precedentes; define entonces la segunda:

En esta estrategia de transformación se insertan las operaciones de revitalización, reconversión y rehabilitación. Las dos primeras se refieren sobre todo a acciones de transformación semántica de los espacios, mediante la introducción o cambio de uso y adaptación del espacio físico, respectivamente. La rehabilitación se centra en cambios físicos parciales de un elemento, arquitectónico o urbanístico, que a priori debería ser preservado.

Ciudad Sutura parte de la identificación de aquellas áreas urbanas caducas, que puedan presentar claras oportunidades de transformación; analizadas a partir de los siguientes aspectos:

- Carga histórica: hechos de trascendencia histórica, marcas en la memoria colectiva.
- Rol en la ciudad actual: Interacciones y conexiones con los sectores de ciudad existentes.

- Factibilidad política y económica para la intervención: Gestión urbana mixta, se materializa a través de la cooperación entre entes públicos y capital privado.

Podemos definir dentro de estas tres operaciones básicas; la primera sutura de borde, la segunda la sutura interna y la por último la sutura mixta. La sutura de borde corresponde a aquellas intervenciones en el límite del vacío, representa la intervención de su borde urbano, contacto directo con la ciudad y debe responder claramente tanto al contexto como a su condición interna, dadas por la convivencia entre estas y las suturas internas, las cuales vienen a ser la intervención a partir del centro o elementos internos del vacío. La sutura mixta corresponde a la mezcla entre la primera y la segunda operación (Ver Imagen 11). Estas intervenciones físicas se plantean en paralelo a la propuesta de usos, esta debe ser coherente con las operaciones y responder a las particularidades y necesidades del sector.

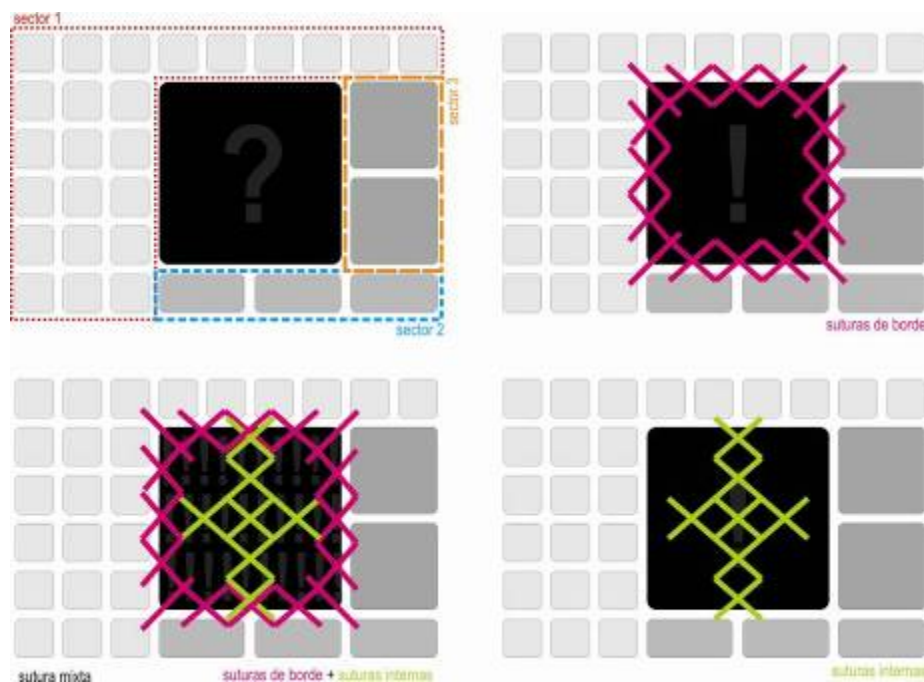


Imagen 11: Ciudad Sutura. Operaciones básicas de sutura.

Fuente: Elaboración propia

## Barquisimeto, vacíos y forma urbana

Podemos visualizar a la ciudad de Barquisimeto como uno de los principales centros metropolitanos y de servicios de Venezuela; esto debido en gran parte a su privilegiada ubicación geográfica. La ciudad se consolida como un cruce de caminos, se sitúa dentro de la región centrooccidental y es el punto de unión entre la Cordillera de Los Andes y Costanera del Caribe, convirtiéndola en una importante encrucijada en relación a los principales centros urbanos de las regiones orientales y occidentales del país (Ver Imagen 12).



Imagen 12: Barquisimeto, cruce de caminos.

Fuente: Elaboración propia

Para poder entender la generación y condición actual de los vacíos en la ciudad debemos reconocer su estrecha relación con sus particulares condiciones de evolución y sectorización; al sur la ciudad se rinde ante su principal vacío natural, el cual ha conservado su condición hasta la actualidad. Hacia el centro o área fundacional se distinguen los vacíos relacionados con la ciudad tradicional, aquellas parcelas abandonadas y sectores deteriorados inmersos en el ordenado y superabundante tejido, que se hace caduco con la llegada de la ciudad moderna, claramente definida al oeste y este de la ciudad; al norte los vacíos corresponden a la ciudad industrial y su respectiva infraestructura férrea. El sector oeste de Barquisimeto, caracterizado por su extensión y poca densidad ubica en su territorio el 8% de la mancha urbana de la ciudad exclusivamente en vacios, estos particularmente generados por la llegada de la planificación urbana moderna.

Se caracteriza por ser el área más pobre y populosa; informal, segregada y desequilibrada; sin embargo este es el sector que contiene los mayores equipamientos a escala metropolitana:

terminal aéreo, férreo y a futuro de autobuses, principales conexiones y relaciones urbanas y extraurbanas, abundantes usos universitarios y deportivos (Ver Imagen 13). Todo esto claramente determinante de sus importantes oportunidades. Sin embargo la respuesta física a estos equipamientos es consecuencias de la implementación de una rígida zonificación, en las cuales las macroparcelas comienzan a dar lugar a piezas omnímodas originando así un extenso y estratégico vacío residual.



Imagen 13: Barquisimeto, sectores de la ciudad y principales vacios urbanos.

Fuente: Elaboración propia

Se plantea la intervención de suturas de borde e internas en un primer sector, este contiene gran parte de las principales universidades y equipamientos deportivos de la ciudad, además de relaciones directas con importantes áreas urbanas, su cercanía al aeropuerto, a la estación de ferrocarril y al centro geográfico de la ciudad son determinantes factores de respaldo que garantizan el éxito de las operaciones a realizar (Ver Imagen 14).



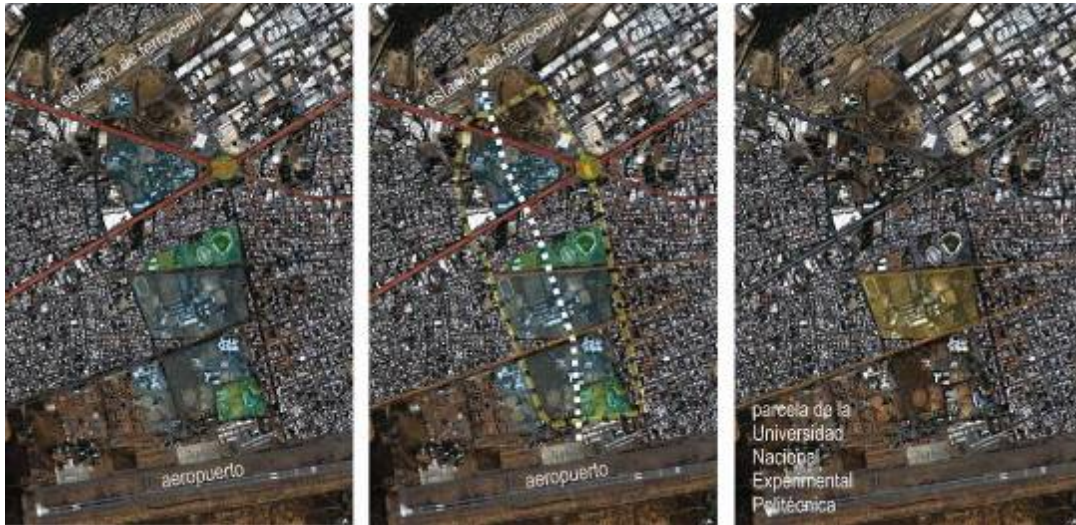


Imagen 14: Área de intervención, sector universidades, parcela a intervenir.

Fuente: Elaboración propia

### **Comprobación: la universidad**

Nos disponemos entonces a intervenir un sector de ciudad basados en el modelo propuesto de Ciudad Sutura; se operará sobre la macroparcela correspondiente a la Universidad Nacional Experimental Politécnica (UNEXPO); esta a modo de megaestructura y con importantes actividades internas posibilita su regeneración buscando mejoras tanto en su espacio físico como en su estructura funcional; posee una ubicación determinante ya que su borde principal queda definido sobre una importante conexión en sentido oeste - centro histórico de la ciudad. Esta intervención debe regirse por un plan urbano previo, el debe contemplar la renovación del sector aprovechando sus principales oportunidades de usos educativos y deportivos, buscando la consolidación del sector como el cerebro de la ciudad, área para el desarrollo de actividades mixtas en relación con usos de apoyo académico como investigación, nuevas tecnologías e innovación (Ver Imagen 15).

Se propone su intervención mediante de etapas de desarrollo, comenzando por la acción en los bordes, seguidos por las acciones internas (Ver Imagen 16), las cuales al interactuar deben operar sobre el vacío y regenerarlo de acuerdo a sus necesidades particulares, respondiendo a un modelo macro de interacción con el resto de las universidades y la ciudad.



Imagen 15: Propuesta de usos mixtos para el nuevo sector tecnológico de la ciudad.

Fuente: Elaboración propia



Imagen 16: Área de intervención. Universidad Nacional Experimental Politécnica. Barquisimeto. Vacíos de bordes e internos.

Fuente: Elaboración propia

Se definen así etapas de desarrollo de gestión mixta y programas determinados para su funcionamiento dentro del sistema previamente establecido. Se proponen usos residenciales, residenciales en alquiler orientadas a la población estudiantil, comercial, cultural, zonas rentales académicas, áreas de investigación, áreas de hospedaje, de ocio, recreación y deporte; estas debe responder de manera coherente en cuanto a su uso y forma a las realidades y exigencias urbanas así como determinantes del cambio en la imagen de la ciudad (Ver Imágenes 17, 18,19 y 20).

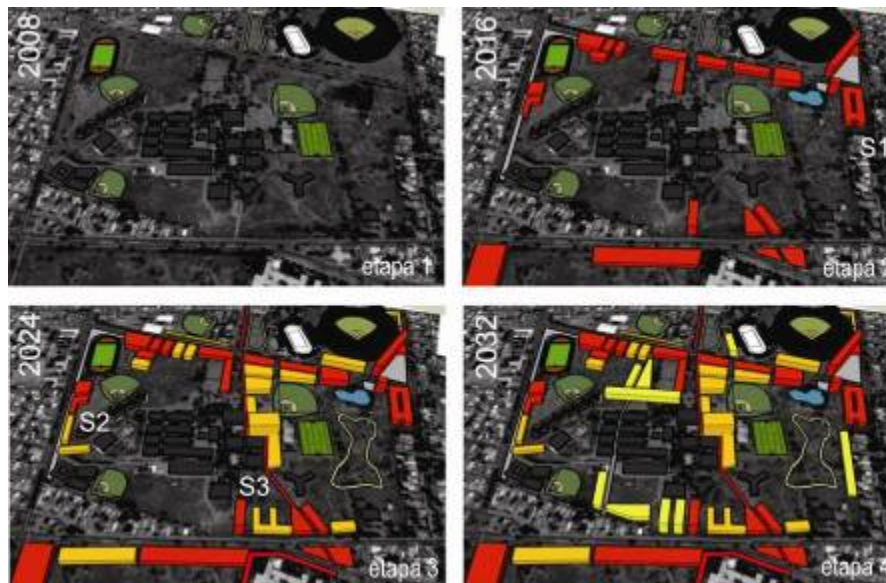


Imagen 17: Intervención urbana por etapas. Universidad Nacional Experimental Politécnica. Barquisimeto. Suturas de borde e internas.



Fuente: Elaboración propia

Imagen 18: S1, Sutura 1. Intervención del borde este. Avenida Rotaria.

Fuente: Elaboración propia



Imagen 19: S2, Sutura 2. Intervención del borde Oeste. Avenida La Salle.

Fuente: Elaboración propia



Imagen 20: S3, Sutura 3. Intervención de vacío interno.

Fuente: Elaboración propia

## Conclusiones

Los vacíos urbanos más allá de transcurrir como una condición física de la ciudad contemporánea deben entenderse como el resultado de múltiples hechos históricos y temporales determinantes de esta; estos han permitido en algunos casos importantes transformaciones en las ciudades, así como en otros el establecimiento de un letargo aparentemente irreversible.

Los nuevos modelos de planificación deben definirse con las premisas de intervención de sus principales vacíos urbanos, determinando sus oportunidades y posibilidades, generando así estrategias de intervención sintonizadas con las realidades locales.

Estas estrategias tiene la tarea de funcionar como detonantes, cuyas acciones reactivas pueden llegar a articular importantes cambios urbanos; estos pueden materializarse en diversos escenarios y a distintas escalas, acoplándose así con los hechos temporales y amoldándose a los futuros cambios y mutaciones de la ciudad.

## Bibliografía

- 1- Villalobos, M. A. (2000). Continuidades y discontinuidades representacionales: tiempo y espacio. Los intersticios como oportunidad urbana. Caso de estudio: El Malecón, Maracaibo, Estado Zulia. Trabajo de grado, Maestría en Diseño Urbano, Universidad Metropolitana, Caracas, Venezuela.
- 2- Rossi, A. (1982). Arquitectura de la ciudad. Barcelona: Gustavo Gili.
- 3- Augé, M. (1992). Los no lugares. espacios del anonimato. Una antropología de la sobremodernidad. Barcelona: Gedisa, S.A.
- 4- García, C. (2004). Ciudad Hojaldre. Visiones urbanas del siglo XXI. Barcelona: Gustavo Gili, S.A.
- 5- Gonzales, J. (2004). Reconstrucción de Berlín: Masterplan Potsdamerplatz. Recuperado el 20 de septiembre de 2008, de [http://www.plataformaurbana.cl/copp/albums/userpics/10020/urb3-2\\_2004-postdamerplatz.pdf](http://www.plataformaurbana.cl/copp/albums/userpics/10020/urb3-2_2004-postdamerplatz.pdf)
- 6- Urbina, C. (2000). Vacíos Urbanos: Los espacios residuales entre centros. Oportunidad urbana para la consolidación e integración de la ciudad contemporánea. Caso de estudio: Zona de "nuevos desarrollos" del casco central de Maracaibo, Edo. Zulia. Trabajo de grado, Maestría en Diseño Urbano, Universidad Metropolitana, Caracas, Venezuela.
- 7- Marrero, J. (2000). Administración Local y Reforma Urbana. Caracas: Editorial Texto.
- 8- Banham, R. (2001). Megaestructuras, futuro urbano del pasado reciente. Barcelona: Gustavo Gili.
- 9- De Aragao Costa, A. (2004). Recolonización Urbana. Hacia la frontera habitable. Nuevos fragmentos urbanos en la transformación de las primeras periferias. Tesis Doctoral, Universidad Politécnica de Cataluña, España.